

TÜRK NÖROŞİRÜRJİ DERNEĞİ YETERLİK SINAVI

20 NİSAN 2012

Adayın,

Adı-Soyadı:

T.C. Kimlik numarası:

- 1) Adınızı-soyadınızı ve TC Kimlik Numaranızı hem soru kitapçığınıza hem de cevap kağıdınıza yazmayı unutmayınız.
- 2) Bu sınavda 100 soru vardır.
- 3) Bu sınavda cevaplama süresi 100 dakikadır.
- 4) Bu sınavda her sorunun tek doğru cevabı vardır. Cevaplarınız puanlanırken her doğru cevabınıza 1 (bir) puan verilecek, yanlış cevaplarınız dikkate alınmayacaktır. Bu nedenle kitapçığındaki tüm sorular için size doğru görünen seçeneği işaretleyerek cevapsız soru bırakmamanız yararınıza olabilir.
- 5) TNDER Yeterlik Kurulu ve Sınav Komisyonu olarak başarılar diliyoruz.

1. Sfenoid sinüs ostiumu aşağıdaki anatomik yapılardan hangisine açılır?

- A. Etmoidal hücreler
- B. Onodi hücresi
- C. Meatus nasi superior
- D. Orta konka
- E. Nazofarinks

Yanıt: C

2. Aşağıdakilerden hangisi eksternal karotid arterin bir dalı değildir?

- A. Orta meningeal arter
- B. Oksipital arter
- C. Internal maksiller arter
- D. Pterigoid kanal arteri
- E. Lingual arter

Yanıt: D

3. Posterior serebral arterin terminal dalları aşağıdakilerin hangisinde birlikte verilmiştir?

- A. Medial ve lateral posterior koroidal arterler
- B. Medial ve lateral talamoperforan arterler
- C. Medial ve lateral mezensefalik arterler
- D. Posterior perikallosal arterler
- E. Parietooksipital ve kalkarin arterler

Yanıt: E

4. Asterion noktası, kafatasının hangi sütürlerinin birleşim yeridir?

- A. Oksipitomastoid- skuamomastoid
- B. Lambdoid-sagital-skuamozal
- C. Parietomastoid-oksipitomastoid-lambdoid
- D. Koronal-zigomatik
- E. Skuamozal-zigomatik

Yanıt: C

5. Troklear sinir nerede çaprazlaşır?

- A. Velum medullare superiorıda
- B. 4. ventrikülde
- C. Stria medülleriste
- D. Superior serebellar pedinkülde
- E. Pontomezensefalik fissürde

Yanıt: A

6. Koroid pleksus ve flokkulusun birlikte protrude oldukları yer aşağıdakilerden hangisidir?

- A. Foramen magnum
- B. Foramen Magendie
- C. Foramen Luschka
- D. Foramen Monro
- E. Foramen lacerum

Yanıt: C

7. Aşağıdaki kranial sinirlerden hangisi Foramen magnumdan geçer?

- A. N. statoacusticus
- B. N. glossopharyngeus
- C. N. vagus
- D. N. accessorius
- E. N. hypoglossus

Yanıt: D

8. Koroidal fissür hangi anatomik oluşumlar arasında yer alır?

- A. Forniks – Kaudat nükleus
- B. Forniks – Talamus
- C. Forniks – Hipotalamus
- D. Forniks – Korpus kallozum
- E. Forniks – İndiseum griseum

Yanıt: B

9. Aşağıdaki hipofizer hormonlardan hangisi hedef bir endokrin bez olmadan tüm vücut dokularında doğrudan etkilidir?

- A. ACTH
- B. GH
- C. FSH
- D. LH
- E. TSH

Yanıt: B

10. Erişkinlerde serebral kan akımı ile ilgili aşağıdaki ifadelerden hangisi yanlıştır?

- A. Ortalama arteriyel kan basıncı (MAP) 60-140 mmHg arasında ise otoregülasyon sağlanır.
- B. Normal serebral kan akımı 50-55 ml/100 g/dakikadır.
- C. PaCO₂ artarsa serebral kan akımı da artar.
- D. İrreversibl nöronal hasar serebral kan akımı 30 ml/100 g/dakika altına düşerse gelişir.
- E. Serebral kan akımı normalde kardiyak kan çıkışının yaklaşık %15'i kadardır.

Yanıt: D.

11. Merkezi sinir sisteminin ana inhibitör nörotransmitterleri aşağıdakilerin hangisinde birlikte verilmiştir?

- A. Aspartat – Glutamat
- B. Aspartat – GABA
- C. Glutamat – GABA
- D. Glutamat – Glisin
- E. GABA – Glisin

Yanıt: E

12. BOS üretimini azaltmak amacıyla kullanılan asetazolamid aşağıdaki enzimlerden hangisini inhibe eder?

- A. Karbonik anhidraz
- B. Hidrolaz
- C. Amilaz
- D. Fosforik esteraz
- E. Glikozil transferaz

Yanıt: A

13. Baklofenin etki mekanizması aşağıdakilerden hangisidir?

- A. Aspartat agonisti
- B. Aspartat antagonisti
- C. Glutamat antagonisti
- D. GABA agonisti
- E. GABA antagonisti

Yanıt: D

14. Geniş miyelinize sinirlerde iletim hızı yaklaşık kaç m/s'dir?

- A. 40
- B. 50
- C. 60
- D. 120
- E. 150

Yanıt: D

15. Germinomaların tanısında yararlanılan tümör belirteci aşağıdakilerden hangisidir?

- A. β HCG (Beta human koryonik gonadotropin)
- B. AFP (Alfa fetoprotein)
- C. CA 125 (Kanser antijen 125)
- D. PLAP (Plasental alkalen fosfataz)
- E. VEGF (Vasküler endotelial büyüme faktörü)

Yanıt: D

16. Histopatolojik incelemede "Antony A" tanımı verilen intrakranial tümör aşağıdakilerden hangisidir?

- A. Astrositoma
- B. Oligodendroglioma
- C. Ependimoma
- D. Schwannoma
- E. Kordoma

Yanıt: D

17. Yirmi dokuz yaşındaki bir hastadan intraventricüler bir tümör çıkarılıyor. Yapılan histopatolojik incelemede, lezyonun, uniform yuvarlak hücreler içeren nöroepitelyal bir tümör olduğu, düşük düzeyde proliferasyon gösterdiği ve sinaptofizin pozitif olduğu saptanıyor.

Bu hastadaki tümör en büyük olasılıkla aşağıdakilerden hangisidir?

- A. Ependimoma
- B. Santral nörositoma
- C. Astrositoma
- D. Koroid pleksus papillomu
- E. Kolloid kist

Yanıt: B

18. Aşağıdaki tümörlerden hangisi dev hücreler içerir?

- A. Eozinofilik granüloma
- B. Kordoma
- C. Anevrizmal kemik kisti
- D. Schwannoma
- E. Paraganglioma

Yanıt: C

19. Orta kulak enfeksiyonu sürecinde yana bakış kısıtlılığı ve retroorbital ağrı ortaya çıkan 25 yaşında bir hastada öncelikle aşağıdakilerden hangisi düşünülmelidir?

- A. Gradenigo sendromu
- B. Orbital apeks sendromu
- C. Ramsay-Hunt sendromu
- D. Weber sendromu
- E. Brissaud-Sicard sendromu

Yanıt: A

20. Glossofaringeal nevraljide en sık hangi arterin basısı neden olur?

- A. Vertebral arter
- B. Anterior spinal arter
- C. Posterior inferior serebellar arter
- D. Anterior inferior serebellar arter
- E. Baziler arter

Yanıt: C

21. Ménière hastalığı ile ilgili olarak aşağıdaki ifadelerden hangisi doğrudur?

- A. Patoloji internal akustik kanaldadır.
- B. İşitme kaybı olmaz.
- C. Beyin sapı uyarılmış potansiyelleri normaldir.
- D. Serebellar testler bozuktur.
- E. Vertigo görülmez.

Yanıt: C

22. Kompleks parsiyel nöbetler ile ilgili aşağıdaki ifadelerden hangisi yanlıştır?

- A. Sıklıkla aura ve uyarıcı semptomlar olur.
- B. Bilinç açıktır.
- C. Nöbette motor, duyuşal, visseral veya psişik semptomlar şeklinde basit parsiyel başlangıç olabilir.
- D. Genelde parsiyel nöbetler 1-3 dakika sürer.
- E. Otomatizma olur.

Yanıt: B

23. West sendromu ile Lennox-Gestaut sendromunun ortak özelliğı aşağıdakilerden hangisidir?

- A. Pediatrik epilepsi sendromu olmaları
- B. Dejeneratif SSS hastalığı olmaları
- C. Refleks epilepsi sendromu olmaları
- D. Mezial temporal skleroz varlığı
- E. Tümör sendromu olmaları

Yanıt: A

24. Şiddetli baş ağrısı yakınmasıyla başvuran yaşlı bir erkek hastada yüzde tek taraflı terleme, intraorbital basınç yükselmesi ve yüzde deri ısısında artma saptanıyor.

Bu hasta için en olası tanı aşağıdakilerden hangisidir?

- A. Klasik migren baş ağrısı
- B. Migren aurası
- C. Oftalmoplejik migren
- D. Tolosa-Hunt sendromu
- E. Küme baş ağrısı

Yanıt: E

25. İskemik penumbrada beyin dokusunun aldığı kan miktarı kaç ml/100 g/dakikadır?

- A. 5-7
- B. 8-23
- C. 24-30
- D. 31-40
- E. 41-50

Yanıt: B

26. Duranın sigmoid sinüs anteriorundan açılarak posterior fossaya ulaşıldığı bölgeye ne ad verilir?

- A. Parkinson üçgeni
- B. Kawase üçgeni
- C. Glasscock üçgeni
- D. Trautman üçgeni
- E. İnfratroklear üçgen

Yanıt: D

27. Kafa kaidesi cerrahisi sırasında GSPN (greater superficial petrosal nerve) izlendiğinde hangi gangliona ulaşılır?

- A. Genikülat ganglion
- B. Ganglion Gasseri
- C. Otitik ganglion
- D. Silier ganglion
- E. İnferior ganglion

Yanıt: A

28. Mannitol tedavisinde en sık karşılaşılan yan etki aşağıdakilerden hangisidir?

- A. Hipotansiyon
- B. Miyokart enfarktüsü
- C. Böbrek yetmezliği
- D. Serebral hipoperfüzyon
- E. Diabetes insipidus

Yanıt: C

29. Osteoid osteoma ve osteoblastoma arasındaki en önemli ayırt edici özellik aşağıdakilerden hangisidir?

- A. Histopatoloji
- B. Boyut
- C. Yerleşim yeri
- D. Mitotik aktivite
- E. Ki 67 indeksi

Yanıt: B

30. Genç bir hasta acil servise trafik kazası sonrası alt servikal travma nedeniyle getiriliyor. Yapılan tetkikler ve fizik muayene sonucunda servikal bölgede sagittal planda 11 dereceden fazla omurga angülasyonu ve spinal kord hasarı saptanıyor.

Bu hastanın White-Panjabi Skor sistemine göre puanı kaçtır?

- A. 2
- B. 3
- C. 4
- D. 5
- E. 6

Yanıt: C

31. Apolipoprotein E4 aleli bulunan bir kişide, kafa travması aşağıdakilerden hangisi için bir risk faktörüdür?

- A. Tromboembolik olay
- B. Alzheimer hastalığı
- C. Pick hastalığı
- D. Wernicke-Korsakoff sendromu
- E. Vasküler demans

Yanıt: B

32. Fasial sinir yaralanmasında, lezyon bölgesinin genikülat ganglionun proksimal veya distaline göre ayırt edilmesinde kullanılan test aşağıdakilerden hangisidir?

- A. Schirmer testi
- B. Fasial EMNG
- C. Beyin sapı uyarılmış potansiyelleri
- D. Kokain testi
- E. Atropin testi

Yanıt: A

33. Ortalama arteriyel kan basıncı (MAP) nasıl hesaplanır?

(D=diastolik basınç, S=sistolik basınç)

- A. $(D + S) / 2$
- B. $(D + S) / 3$
- C. $2D + S / 2$
- D. $((2D) + S) / 3$
- E. $((2D) + S) / 2$

Yanıt: D

34. Diffüz aksonal hasar ile ilgili olarak aşağıdaki ifadelerden hangisi doğrudur?

- A. Nadir görülen travmatik beyin hasarı tipidir.
- B. Bilgisayarlı tomografi tanıda en duyarlıdır.
- C. En sık superior serebellar pedinkülde ortaya çıkar.
- D. Travmayı takiben önce aksonal retraksiyon topları oluşur.
- E. Beyin herniasyonu sonucunda oluşur.

Yanıt: D

35. Şiddetli kafa travması sonrası serebral perfüzyon basıncı hangi seviyenin üzerinde tutulmalıdır?

- A. 30 mmHg
- B. 40 mmHg
- C. 50 mmHg
- D. 60 mmHg
- E. 70 mmHg

Yanıt: E

36. Aşağıdakilerden hangisi beyin tümörlerinin bilinen nedenlerinden biri değildir?

- A. Radyasyon
- B. İmmünosupresyon
- C. Viruslar
- D. Bakteriler
- E. Genetik

Yanıt: D

37. Büyüme hormonu salgılayan tümörlü hastalarda, ameliyat öncesi aşağıdakilerden hangisinin kullanılması kardiyak riski azaltır?

- A. Somatostatin analogları
- B. Kalsiyum kanal blokörleri
- C. Anjiyotensin konverting enzim inhibitörleri
- D. Selektif kardiyo beta blokörler
- E. Antidiyabetikler

Yanıt: A

38. Aşağıdakilerden hangisi astrositik bir tümör tipi değildir?

- A. Fibriler
- B. Disembriyoplastik
- C. Protoplazmik
- D. Gemistositik
- E. Pilositik

Yanıt: B

39. Pleomorfik ksantoastrositoma ile ilgili olarak aşağıdaki ifadelerden hangisi doğrudur?

- A. En sık oksipital lobda yerleşir.
- B. Derin beyaz cevheri tutar.
- C. 7-25 yaş arası siktir.
- D. Solid olmaya eğilimlidir.
- E. Kötü prognoza sahiptir.

Yanıt: C

40. Erişkinlerde en sık rastlanan intraorbital tümör aşağıdakilerden hangisidir?

- A. Optik sinir kılıf meningiomu
- B. Optik glioma
- C. Kavernöz hemanjiyoma
- D. Retinoblastoma
- E. Schwannoma

Yanıt: C

41. Koroid pleksus papilloması ile ilgili aşağıdaki ifadelerden hangisi yanlıştır?

- A. Benign bir tümördür.
- B. İntrakranial tümörlerin %1'inden daha azını oluşturur.
- C. GFAP pozitifdir.
- D. Erkeklerde daha sık görülür.
- E. Çocuklarda lateral ventriküllerde daha sık görülür.

Yanıt: C

42. Aşağıdakilerden hangisi bir paraneoplastik sendromdur?

- A. Limbik ensefalit
- B. Senil demans
- C. Parkinson hastalığı
- D. Spinoserebellar dejenerasyon
- E. Multi sistem atrofi

Yanıt: A

43. Aşağıdakilerden hangisi primitif nöroektodermal tümör grubu içinde yer almaz?

- A. Medulloepitelyoma
- B. Esteziyonöroblastoma
- C. Serebral nöroblastoma
- D. Atipik teratoid/rabdoid tümör
- E. Ependimoblastoma

Yanıt: B

44.



Yukarıda T1 kontrastlı sagittal manyetik rezonans görüntülemesi verilen 6 yaşındaki erkek çocuk için en olası tanı aşağıdakilerden hangisidir?

- A. Medulloblastoma
- B. Kraniofarengioma
- C. Piloitik astrositoma
- D. Ependimoma
- E. Oligodendroglioma

Yanıt: C

45. Aşağıdakilerden hangisi mikst tip glionöronal tümörlerden biridir?

- A. Disembriyoplastik nöroepitelyal tümör
- B. Oligoastrositoma
- C. Subependimoma
- D. Gliosarkoma
- E. Pleomorfik ksantoastrositoma

Yanıt: A

46. Yirmi yaşındaki bir hastada tek taraflı akustik nöroma saptanırsa öncelikle aşağıdaki hastalıklardan hangisi değerlendirilmeye alınmalıdır?

- A. Nörofibromatozis tip 1
- B. Nörofibromatozis tip 2
- C. von Hippel-Lindau sendromu
- D. Sturge-Weber sendromu
- E. Tüberoskleroz

Yanıt: B

47. Aşağıdakilerden hangisi intestinal polipozis, benign yumuşak doku tümörleri ve kafatasında çoğul osteoma ile bulgularıyla karakterizedir?

- A. Gardner sendromu
- B. Ollier hastalığı
- C. Turcot sendromu
- D. Cowden sendromu
- E. Li-Fraumeni sendromu

Yanıt: A

48. Beyne metastaz yapan aşağıdaki tümörlerin hangisinde yaşam beklentisi en düşüktür?

- A. Akciğer kanseri kökenli tümör
- B. Meme kanseri kökenli tümör
- C. Melanoma kökenli tümör
- D. Gastrointestinal sistem kökenli tümör
- E. Prostat kökenli tümör

Yanıt: C

49. Aşağıdaki tümörlerden hangisi jelastik nöbetlere yol açar?

- A. Talamik glioma
- B. Optik glioma
- C. Hipotalamik glioma
- D. Hipotalamik hamartoma
- E. Tektal glioma

Yanıt: D

50. Paget hastalığı malign değişim ile hangi tümöre dönüşebilir?

- A. Fibröz displazi
- B. Langerhans hücreli histiyositozis
- C. Kordoma
- D. Kondrosarkoma
- E. Osteosarkoma

Yanıt: E

51. Serebrovasküler cerrahi sırasında geçici kardiyak arrest oluşturmak amacıyla kullanılan farmakolojik ajan aşağıdakilerden hangisidir?

- A. Propranolol
- B. Metoprolol
- C. Adenozin
- D. Nikardipin
- E. Verapamil

Yanıt: C

52. “Ok atan avcı inmesi” (bow hunter’s stroke) olarak da bilinen serebrovasküler olayın mekanizması ilgili olarak aşağıdaki ifadelerden hangisi doğrudur?

- A. Travmatik internal karotid arter diseksiyonudur.
- B. C1-C2 düzeyinde baş rotasyonu ile vertebral arterin mekanik oklüzyonudur.
- C. İnternal karotid arter ateroskleroz plağına bağlı embolik inmedir.
- D. Brakiosefalik trunkusta gelişen çalma fenomeni sonucu kol hareketi ile vertebral artere daha az kan gitmesidir.
- E. Baş ve kolun birlikte hareketi ile internal karotid arterin sıkışmasıdır.

Yanıt: B

53. Baş ağrısı ile başvuran 75 yaşındaki bir hastada ağrının özellikle konuşma ve çiğneme sırasında ortaya çıktığı öğreniliyor ve eritrosit sedimentasyon hızı oldukça yüksek bulunuyor.

Bu hastada öncelikle aşağıdakilerden hangisi düşünülmelidir?

- A. Dev hücreli temporal arterit
- B. Trigeminal nevralsi
- C. Glossofarengeal nevralsi
- D. Atipik fasial ağrı
- E. Kavernöz sinüs trombozu

Yanıt: A

54. Daha önce transsfenoidal cerrahi geçirmiş bir hastada travmatik anevrizma tipik olarak nerede gelişir?

- A. Anterior komünikan arterde
- B. Orta serebral arterde
- C. Baziler arterde
- D. Karotid sifonunda
- E. Petröz karotid arterde

Yanıt: D

55. Bir anterior komünikan arter anevrizması sol taraftan kliplendikten sonra hasta sağ hemiparezi ve afazi ile uyanıyor. Bu durumda aşağıdaki damarlardan hangisinin koagüle edilmiş olduğu veya klip içinde kaldığı düşünülmelidir?

- A. Hipotalamik perforan arter
- B. Median perikallosal arter
- C. Heubner arteri
- D. Frontopolar arter
- E. Posterior komünikan arter

Yanıt: C

56. Serebral anjiyografide, posterior komünikan arter, P1'den daha geniş izleniyorsa bu arteryel anatomi nasıl tanımlanır?

- A. Persistant trigeminal arter
- B. Persistant otik arter
- C. Posterior komünikan arterin konjenital fuziform dilatasyonu
- D. Posterior komünikan arter anevrizması
- E. Fetal posterior komünikan arter

Yanıt: E

57. Willis poligonunda en sık hipoplazi gösteren damar hangisidir?

- A. A1
- B. A2
- C. Anterior komünikan
- D. Posterior komünikan
- E. P1

Yanıt: A

58. Santral sinir sisteminde en sık rastlanan vasküler malformasyon aşağıdakilerden hangisidir?

- A. Arteriovenöz malformasyon
- B. Venöz anjiyom
- C. Kapiller telanjiektazi
- D. Kavernöz anjiyom
- E. Dural arteriovenöz fistül

Yanıt: B

59. Galen veni anevrizması, obstrüktif hidrosefaliye ne şekilde yol açar?

- A. Venöz hipertansiyon yaparak
- B. Akvaduktus sylvii'ye bası yaparak
- C. Kanama sonucu araknoid villuslardan BOS emilimini bozarak
- D. 4. ventrikül çıkışlarını obstrükte ederek
- E. Foramen Monro'yu tıkayarak

Yanıt: B

60. Güncel olarak kullanılan klinik/radyolojik subaraknoid kanama sınıflandırmaları ile ilgili olarak aşağıdaki ifadelerden hangisi doğrudur?

- A. WFNS klinik derecelendirme sistemi vazospazmı değerlendirmeye alır.
- B. Hunt&Hess klinik derecelendirme sisteminde bilinç değerlendirmesinin yeri yoktur.
- C. Fisher derecelendirmesine göre vazospazm en sık Gr III'te görülür.
- D. Fisher derecelendirmesi 5 puan üzerinden yapılır.
- E. Yaşargil sınıflaması Glasgow Koma Skalasına göre yapılır.

Yanıt: C

61. Kornea refleksi arkı ilgili aşağıdaki ifadelerden hangisi yanlıştır?

- A. Reseptörler sklerada yer alır.
- B. Afferent yol trigeminal sinirdir.
- C. Merkez postur.
- D. Efferent yol fasiyal sinirdir
- E. Efferent organ orbikularis okuli kasıdır.

Yanıt: A

62. Aşağıdakilerden hangisi intrakranial anevrizmaların oluşumunda yüksek bir risk faktörlerinden biri değildir?

- A. Erkek cinsiyet
- B. Polikistik böbrek
- C. Hipertansiyon
- D. Aort koarktasyonu
- E. Aterosklerozis

Yanıt: A

63. Aşağıdakilerden hangisi intrakranial fusiform anevrizma gelişiminde rol oynamaz?

- A. Diseksiyon
- B. Sifilitik enfeksiyon
- C. Aterosklerozis
- D. Tümör embolisi
- E. Vaskülit

Yanıt: D

64. Karotid endarterektomi sırasında hasar görme olasılığı en yüksek olan kranial sinir aşağıdakilerden hangisidir?

- A. VII.
- B. IX.
- C. X.
- D. XI.
- E. XII.

Yanıt: E

65. Aşağıdakilerden hangisi karotid arter diseksiyonunun tipik bir belirtisidir?

- A. Paraparezi
- B. Ani boyun ağrısı-ipsilateral Horner sendromu
- C. İdrar inkontinansı
- D. İpsilateral periferik fasiyal paralizi
- E. İpsilateral proptozis

Yanıt: B

66. Ellerinde ve ayaklarında simetrik parestezi ve derin duyusunda azalma saptanan ve anemisi olan bir hastada tanı için ilk önce yapılması gereken test aşağıdakilerden hangisidir?

- A. Somatosensöriyel uyarılmış potansiyeller
- B. Elektromiyonörografi
- C. Sifiliz serolojik testleri
- D. Serum vitamin B₁₂ düzeyi tayini
- E. Brusella serolojik testleri

Yanıt: D

67. Servikal dekompresyon girişimleri yapılan hastaların bir kısmında ameliyat sırasında herhangi bir komplikasyonla karşılaşılmasına rağmen C5 kök hasarı görülmesinin nedeni aşağıdakilerden hangisi olabilir?

- A. C5 en kalın köktür ve dekompresyon sırasında mekanik travmaya duyarlıdır.
- B. C5 en kısa köktür, duranın posteriora prolabe olması ile gerilerek hasar görür.
- C. C5 en çok varyasyonu olan köktür ve kolay hasar görür.
- D. C5'in vasküler beslenmesi zayıftır, iskemiye duyarlıdır.
- E. C5 kökü en dar foramene sahiptir, dekompresyon sırasında mekanik travmaya duyarlı durumdadır.

Yanıt: B

68. Alt ekstremitte muayenesinde kullanılan FABER testi ile ilgili aşağıdaki ifadelerden hangisi yanlıştır?

- A. Artritlik kalça muayene testidir.
- B. Diğer ismi Patrick testidir.
- C. Radiküler semptomları saptamada kullanılır.
- D. Fleksiyon, abdüksiyon ve eksternal rotasyon anlamına gelir.
- E. Lomber disk hernisi ayırıcı tanısında kullanılır.

Yanıt: C

69. Sempatik sinir sistemi aşağıdaki omurilik bölgelerinin hangisinden köken alır?

- A. Medulla oblongata ve servikal 1-2 segmentleri
- B. Servikal 3-5 segmentleri
- C. Servikal 6-7 segmentleri
- D. Torakolomber segmentler
- E. Sakral 2-4 segmentler

Yanıt: D

70. Lateral reses sendromu ile ilgili olarak aşağıdaki ifadelerden hangisi doğrudur?

- A. Lasèque testi negatiftir.
- B. Otururken ağrı artar.
- C. Lomber stenozisle birlikte görülmez.
- D. Etiyolojisi travmatik kırıktır.
- E. Her zaman spondilolistezise eşlik eder.

Yanıt: A

71. Scheuermann kifozu ile ilgili aşağıdaki ifadelerden hangisi yanlıştır?

- A. Adölesanlarda görülür.
- B. Korpusların posteriorunda kamalaşma vardır.
- C. En az 5 derece kifoz saptanır.
- D. 3 veya daha fazla segment etkilenmiştir.
- E. Daha çok torakal omurlar etkilenir.

Yanıt: B

72. Kranioservikal birleşim bölgesinde bası oluşturan lezyonlarda hangi tip nistagmus gözlenir?

- A. Horizontal
- B. Yukarı atımlı
- C. Aşağı atımlı
- D. Vertikal her yöne
- E. Rotatuar

Yanıt: C

73. Ankilozan spondilitin en sık görülen eklem dışı semptomu aşağıdakilerden hangisidir?

- A. Cilt döküntüsü
- B. Çoğul hemanjiyom
- C. Hipopigmentasyon
- D. Makroglossi
- E. Akut anterior üveit

Yanıt: E

74. Aşağıdaki spondilolistezis tiplerinden hangisi pars interartikularisin stres kırığı sonucu ortaya çıkar?

- A. Konjenital
- B. İskemik
- C. Dejeneratif
- D. Patolojik
- E. İstmik

Yanıt: E

75. Omurga emniyet kemeri kırığının (Chance kırığı) oluşum mekanizması aşağıdakilerden hangisidir?

- A. Aksiyel kompresyon
- B. Fleksiyon-distraksiyon
- C. Ekstansiyon-distraksiyon
- D. Rotasyon-distraksiyon
- E. Ekstansiyon-kompresyon

Yanıt: B

76. Aşağıdakilerden hangisi en sık rastlanan periferik sinir tümörüdür?

- A. Kavernöz anjiyoma
- B. Sinir kılıfı sarkoması
- C. Schwannoma
- D. Nörofibroma
- E. Nöroepitelyoma

Yanıt: C

77. Akut omurilik yaralanmasıyla getirilen bir hastada başlangıç metilprednizolon dozu kaç mg/kg olmalıdır?

- A. 5
- B. 15
- C. 30
- D. 50
- E. 100

Yanıt: C

78. Lomber disk hernisi tanısı alan bir hastada aşağıdaki bulgulardan hangisi cerrahi girişim endikasyonudur?

- A. Ayakta uyuşukluk
- B. Anormal diskografi
- C. Öksürmekle ağrı ortaya çıkması
- D. İlerleyici motor kayıp
- E. Şiddetli bel ağrısı

Yanıt: D

79. C1-C2 arasından subaraknoid aralığa ponksiyon yapmak için kullanılan nokta aşağıdakilerden hangisidir?

- A. Protuberensia oksipitalisin 1 cm inferioru — orta hat
- B. Mastoid çıkıntının 1 cm kaudali — 1 cm posterioru
- C. C2 spinöz prosesinin superioru — orta hat
- D. C1 posterior halkası iğne ile hissedilerek orta hat
- E. Transoral orta hat

Yanıt: B

80. Rekürren laringeal sinir hangi anatomik oluşumda seyreder?

- A. Trakeoözofageal oluk
- B. Derin boyun fasiası
- C. Jugüler ven kılıfı
- D. Kommon karotid arter kılıfı
- E. Parotid glandı

Yanıt: A

81. Aşağıdaki metabolik hastalıklardan hangisi periferik nöropatiye neden olmaz?

- A. Amiloidozis
- B. Porfiri
- C. Üremi
- D. Mitokondropati
- E. Hipotiroidizm

Yanıt: D

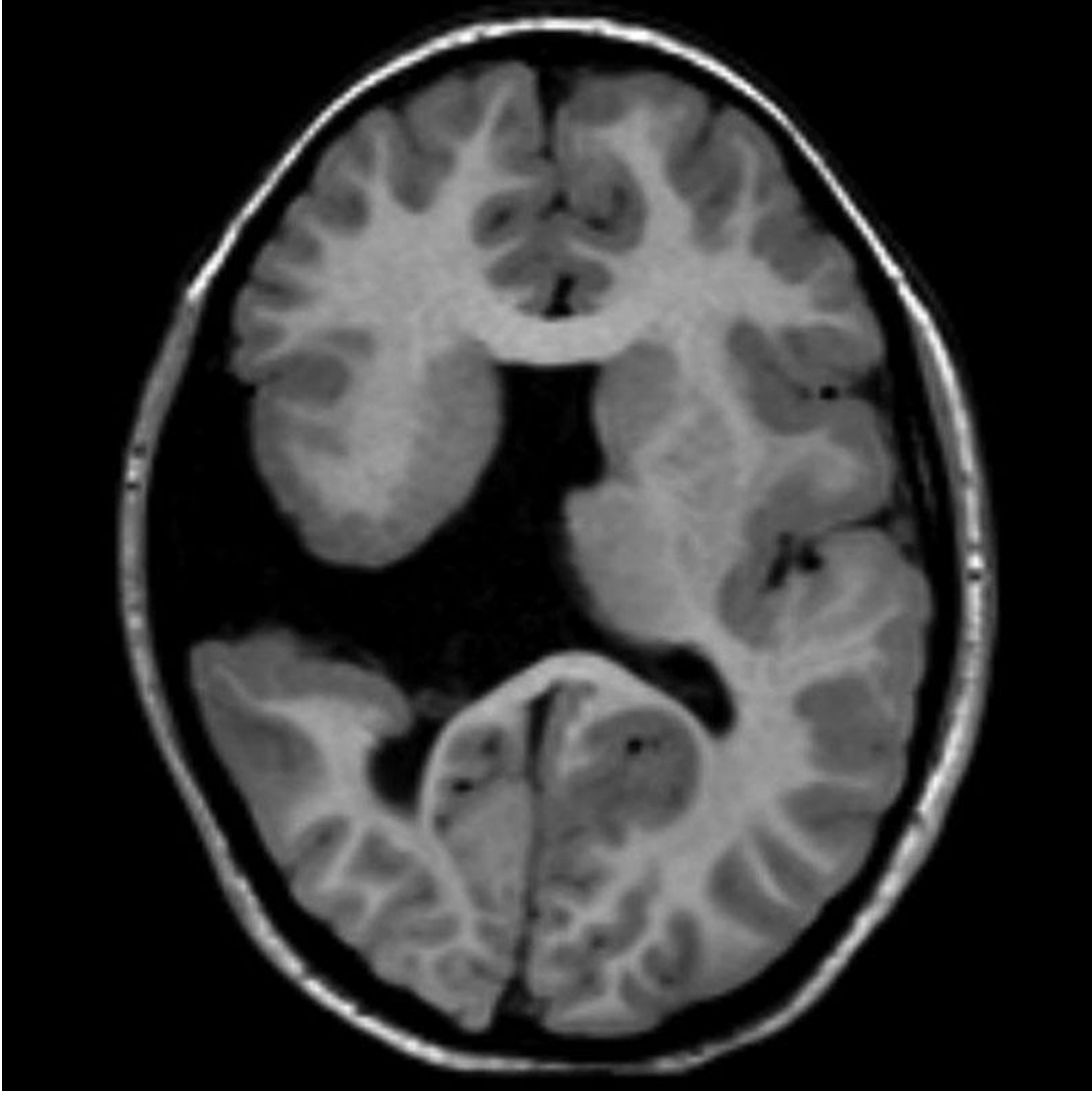
82. Aşağıdakilerden hangisi romatoid artrit ile birlikte görülebilen üst servikal bir patolojidir?

- A. Klippel-Feil sendromu
- B. Os odontoideum
- C. Jefferson kırığı
- D. Kısa pedikül sendromu
- E. Baziler invajinasyon

Yanıt: E

83.

Beş aylık bir bebekte çekilen aksiyel T1 ağırlıklı kranial manyetik rezonans görüntüsü aşağıda verilmiştir.



Bu bebekteki patoloji en büyük olasılıkla aşağıdakilerden hangisidir?

- A. Unilateral megalensefali
- B. Korpus kallozum agenezisi
- C. Porensfali
- D. Şizensefali
- E. Polimikrogria

Yanıt: D

84.



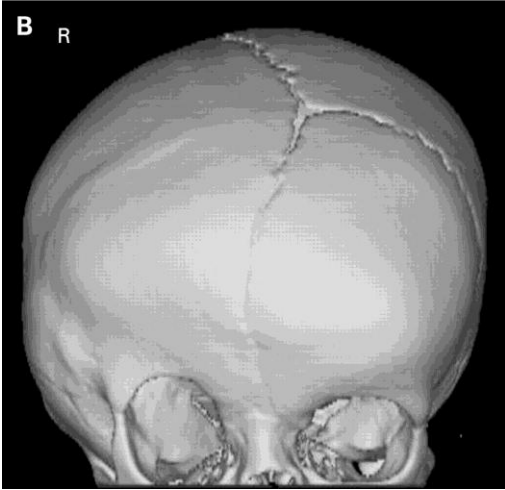
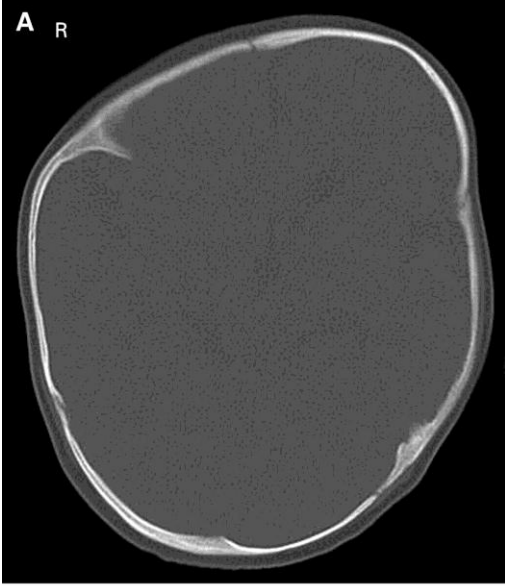
Yukarıda verilen direkt yan servikal grafide görülen lezyon aşağıdakilerden hangisidir?

- A. Klippel-Feil sendromu
- B. Os odontoideum
- C. C3-C4 kırığı
- D. Dissemine diffüz iskelet hiperosteozu
- E. Atlantoaksiyal subluksasyon

Yanıt: A

85.

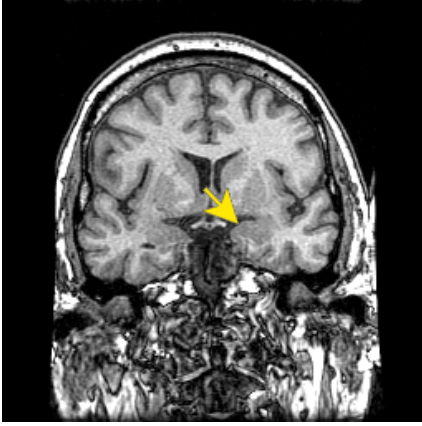
Aksiyal kemik pencere kesitli (A) ve 3-boyutlu kemik rekonstrüksiyonu (B) kranial bilgisayarlı tomografileri aşağıda verilen 6 aylık bir çocukta patoloji nedir?



- A. Sağ koronal suture sinostozisi
- B. Metopik suture sinostozisi
- C. Sagittal suture sinostozisi
- D. Lambdoid suture sinostozisi
- E. Pansinostozis

Yanıt: A

86.



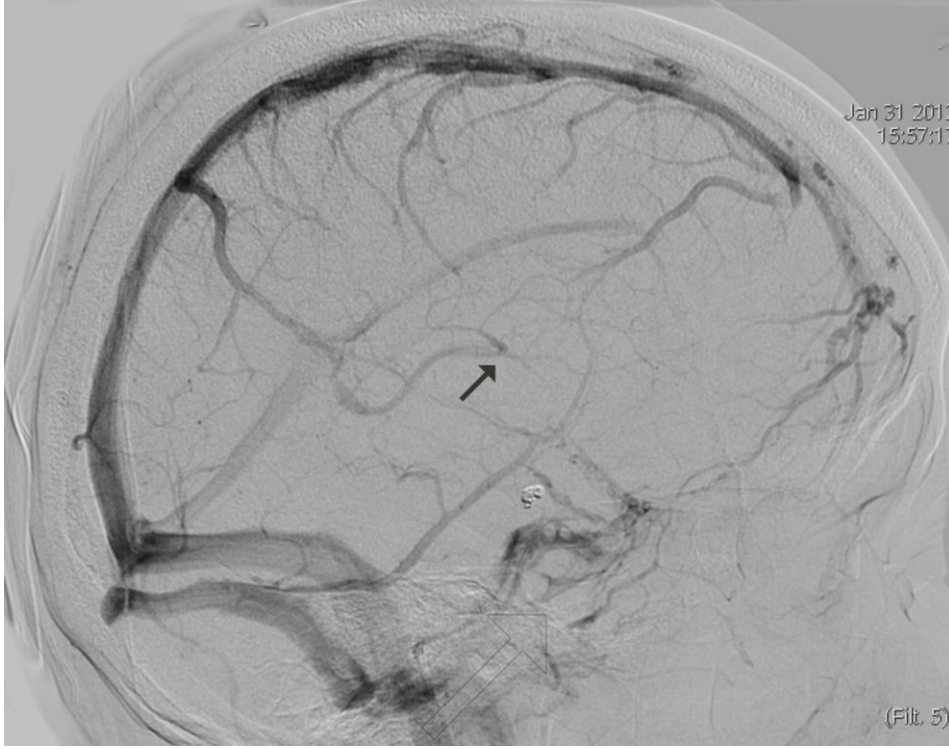
Yukarıda verilen koronal T1 ağırlıklı manyetik rezonans görüntüleme kesitinde okla işaretlenen anatomik yapı aşağıdakilerden hangisidir?

- A. Medial frontal korteks
- B. Parahipokampal girus
- C. Hipotalamus
- D. Amigdala
- E. Hipokampus

Yanıt: B

87.

Aşağıdaki yan serebral kateter anjiyografi görüntüsünde okla işaretlenen anatomik bölgeye ne ad verilir?



- A. Rosenthal'in bazal veni
- B. Venöz açığı
- C. Anterior serebral ven
- D. Galen veni
- E. Anterior kaudat ven

Yanıt: B

88. Hırpalanmış bebek sendromunda (shaken baby syndrome) kranial radyolojik incelemelerde interhemisferik veya tentorial subdural hematoma ile birlikte aşağıdaki bulgulardan hangisinin varlığı tanıyı destekler?

- A. VI. sinir paralizisi
- B. Optik atrofi
- C. Retinal kanama
- D. İşitme kaybı
- E. Enürezis noktürna

Yanıt: C

89. Nörofibromatozis tip I ile ilgili olarak aşağıdaki ifadelerden hangisi doğrudur?

- A. 22. kromozomda bozukluk vardır.
- B. Genetik geçişi %100 penetrans gösterir.
- C. 15 mm'den büyük iki "café au lait" lekesi kesin tanı ölçütüdür.
- D. Birlikte kolon tümörleri görülür.
- E. Mental retardasyon sık rastlanan bir bulgudur.

Yanıt: B

90. Çoğul serebral arteriovenöz malformasyon, rekürren epistaksis ve beyin apseleri saptanan bir çocukta öncelikle aşağıdakilerden hangisi düşünülmalıdır?

- A. Tüberoskleroz
- B. Sturge-Weber sendromu
- C. Herediter hemorajik telanjektazi
- D. Ataksi telanjektazi
- E. Moyamoya sendromu

Yanıt: C

91. Çocukluk çağında en sık görülen intraorbital tümör aşağıdakilerden hangisidir?

- A. Kavernöz hemanjiyoma
- B. Optik glioma
- C. Optik sinir kılıfı meningiomu
- D. Schwannoma
- E. Retinoblastoma

Yanıt: E

92. Dandy-Walker sendromlu bir çocukta ventrikülo-peritoneal şant ameliyatı sırasında posterolateral oksipital delikten dura açılırken aşırı kanama başlıyor.

Bu durumda hangi anatomik yapıyla karşılaşıldığı düşünülmelidir?

- A. Transvers sinüs
- B. Konfluens sineum
- C. Sagittal sinüs
- D. Oksipital sinüs
- E. Sigmoid sinüs

Yanıt: A

93. Uygunsuz ADH sendromunda en uygun tedavi aşağıdakilerden hangisidir?

- A. Sıvı kısıtlaması (800-1000 ml/gün) yapmak
- B. Desmopressin 3 x 2-4 µg/gün vermek
- C. Normovolemi sağlamak
- D. Santral venöz basınç 10 mmHg olacak şekilde sıvı yüklemek
- E. Hemodilüsyon yapmak

Yanıt: A

94. Nörojenik şokta aşağıdakilerden hangisi gözlenmez?

- A. Hacim düzeltilmesine yanıt
- B. Hipotansiyon
- C. Bradikardi
- D. Arefleksi
- E. Vasopressörlere yanıt

Yanıt: A

95. Aşağıdakilerden hangisi beyin ölümü kriterleri içerisinde kabul edilmez?

- A. Koma
- B. Spontan solunum yokluğu
- C. Hipotermi
- D. Beyin sapı reflekslerinin kaybı
- E. Elektroserebral sessizlik

Yanıt: C

96.

- I. Serum sodyum düzeyi
- II. Serum potasyum düzeyi
- III. Serum glukoz düzeyi
- IV. Serum üre düzeyi

Plazma ozmolaritesinin hesaplamasında yukarıdakilerden hangileri kullanılır?

- A. I ve II
- B. III ve IV
- C. I, II ve III
- D. I, II ve IV
- E. I, II, III ve IV

Yanıt: E

97. Kk avlziyonuna ikincil deaferentasyon ađrısında en uygun tedavi seeneđi aŐađıdakilerden hangisidir?

- A. Dorsal root entry zone (DREZ) lezyonu
- B. Periakuaduktal lezyon
- C. Talamus dorsomedilateral nkleus lezyonu
- D. Spinal kord posterior kolon lezyonu
- E. Anterior spinotalamik traktus lezyonu

Yanıt: A

98. Anterodorsal pallidotomiden sonra hangi semptomda dzelme beklenir?

- A. İpsilateral tremor
- B. Rijidite
- C. Bradikinezi
- D. Ataksi
- E. Kontralateral tremor

Yanıt: B

99. AŐađıdakilerden hangisi spazmodik tortikoliste kullanılan tedavi yntemlerinden biridir?

- A. Talamotomi
- B. Singulotomi
- C. Botulinum toksini
- D. Anterior kord stimlasyonu
- E. DREZ lezyonu

Yanıt: C

100. AŐađıdaki cerrahi giriŐimlerden hangisi spastisite tedavisinde kullanılır?

- A. Selektif posterior rizotomi
- B. Subpial kortikal rezeksiyon
- C. Periakuaduktal stimlasyon
- D. Derin beyin stimlasyonu
- E. Duyu korteksi elektrik stimlasyonu

Yanıt: A

TEST BİTTİ.

CEVAPLARINIZI KONTROL EDİNİZ.